



# **TWISKE-WATERLAND PROGRAMMA BEGROTING ONDERDEEL WATERLAND**

**2017**

## **Inhoudsopgave**

**Blz.**

### **1. PROGRAMMAPLAN**

1.1	Achtergrond	3
1.2	Meerjarenperspectief	3
1.3	Programma accenten 2017	3
1.4	Financiële uitgangspunten	3
1.5	Overzicht opbouw participantenbijdrage 2015-2017	3
1.6	Doelenboom landschap Waterland	5

### **2. FINANCIËLE ONDERBOUWING**

2.1	Programmabegroting 2017	6
2.2	Geprognosticeerde balans	7
2.3	Meerjarenraming	8

### **3. TOELICHTING PER DEELPROGRAMMA**

3.1	Gebiedsbeheer	9
3.3	Financiën	10
3.4	Bestuursadviesing	11
3.5	Secretariaat	13
3.6	Communicatie	14
3.7	Inrichting & ontwikkeling	15
3.8	Totaal	16

### **4. EXPLOITATIE PER KOSTENSOORT**

17

### **5. BEPALINGEN FINANCIËEL BEHEER**

5.1	Inleiding	18
5.2	Weerstandsvermogen en risicobeheer	18
5.3	Onderhoud kapitaalgoederen	19
5.3.1	Wegen en fietspaden	19
5.3.2	Riolering	19
5.3.3	Water	19
5.3.4	Groen	19
5.3.5	Gebouwen	19
5.4	Financiering	20
5.4.1	Algemeen	20
5.4.2	Risicobeheer	20
5.5	Bedrijfsvoering	21
5.6	Verbonden partijen	21
5.7	Grondbeleid	21

### **6. OVERIGE GEGEVENS**

6.1	Vaststelling door het algemeen bestuur	22
-----	--	----

### **BIJLAGEN**

BIJLAGE 1	INVESTERINGSOVERZICHT PROJECTEN WATERLAND	23
BIJLAGE 2	KAART	24

# 1. PROGRAMMA LANDSCHAP WATERLAND 2017

## 1. Achtergrond

Waterland is een gebied van ongeveer 30.000 ha. tussen Amsterdam-Noord, Zaanstad, Hoorn en het Markermeer. Elf gemeenten en de provincie Noord-Holland dragen in de Gemeenschappelijke Regeling Twiske-Waterland gezamenlijk zorg voor ontwikkeling en beheer van recreatievoorzieningen in dit gebied. Met voorzieningen als fiets- en wandelpaden, kanoroutes, pontjes en recreatieknooppunten kan de recreant het gebied beleven, met haar rijke natuur- en landschapswaarden.

## 2. Meerjarenperspectief

- Afronding projecten Uitvoeringsprogramma;
- Beheer en onderhoud van recreatieve infrastructuur;
- Begeleiden project meekoppelen recreatiepaden Markermeerdijk.

## 3. Programma accenten 2017

- Vervolg geven aan afronding uitvoeringsprogramma LW;
- Begeleiden uitvoering recreatievoorzieningen Markermeerdijk
- Beheer en onderhoud van recreatieve infrastructuur
- Samenvoegen gescheiden financiële administraties Landschap Waterland en Twiske (onder voorbehoud van positief besluit AB)

## 4. Financiële uitgangspunten 2017

- **Index:** De reguliere baten en lasten worden verhoogd (met uitzondering van afschrijvingen en rente) met een index voor 2017 van 0,67% gebaseerd op inflatiecijfer CBS (CPI nov. 2015). De participantenbijdrage wordt ook verhoogd met deze index van 0,67%.

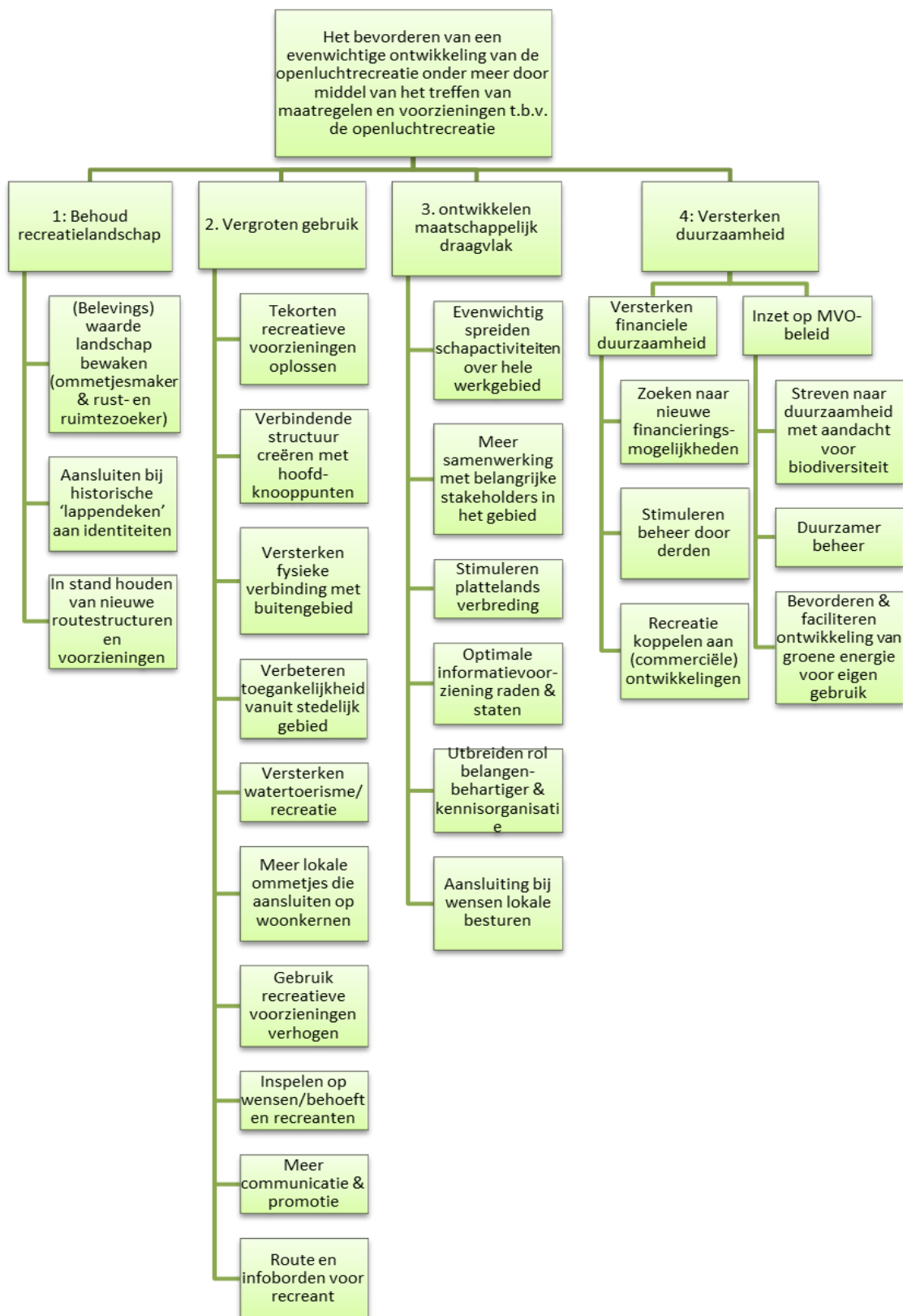
## 5. Overzicht participantenbijdrage 2015 - 2017

	2015	+ index	2016
Indexatie		0,95%	
Provincie Noord-Holland	€ 332.357	€ 3.157	€ 335.514
Gemeente Amsterdam	€ 152.598	€ 1.450	€ 154.048
Gemeente Beemster	€ 14.226	€ 135	€ 14.361
Gemeente Edam-Volendam	€ 25.540	€ 243	€ 25.783
Gemeente Graft de Rijk	€ 3.232	€ 31	€ 3.263
Gemeente Landsmeer	€ 9.117	€ 87	€ 9.204
Gemeente Oostzaan	€ 1.940	€ 18	€ 1.958
Gemeente Purmerend	€ 70.609	€ 671	€ 71.280
Gemeente Waterland	€ 15.196	€ 144	€ 15.340
Gemeente Wormerland	€ 14.226	€ 135	€ 14.361
Gemeente Zaanstad	€ 1.940	€ 18	€ 1.958
Gemeente Zeevang	€ 5.625	€ 53	€ 5.678
Totaal participantenbijdrage	€ 646.606	€ 6.142	€ 652.748

	2016		+ index		2017	
Indexatie			0,67%			
Provincie Noord-Holland	€	335.514	€	2.248	€	337.762
Gemeente Amsterdam	€	154.048	€	1.032	€	155.080
Gemeente Beemster	€	14.361	€	96	€	14.457
Gemeente Edam-Volendam	€	25.783	€	173	€	25.956
Gemeente Graft de Rijp	€	3.263	€	22	€	3.285
Gemeente Landsmeer	€	9.204	€	62	€	9.266
Gemeente Oostzaan	€	1.958	€	13	€	1.971
Gemeente Purmerend	€	71.280	€	478	€	71.758
Gemeente Waterland	€	15.340	€	103	€	15.443
Gemeente Wormerland	€	14.361	€	96	€	14.457
Gemeente Zaanstad	€	1.958	€	13	€	1.971
Gemeente Zeevang	€	5.678	€	38	€	5.716
Totaal participantenbijdrage	€	652.748	€	4.374	€	657.122

## 6. Doelenboom Landschap Waterland

Voor Landschap Waterland is een doelenboom opgesteld op basis van de doelstelling van de gemeenschappelijke regeling, de kaders van de ontwikkelingsvisie en het gevoerde beleid van het recreatieschap. De doelenboom is het jaarlijks het vertrekpunt voor het opstellen van het programma van het recreatieschap. Het programma is uitgangspunt voor de schapsbegroting.



## 2. PROGRAMMABEGROTING

Deelprogramma	Begroting 2017			Begroting 2016			Rekening 2015		
	lasten	baten	saldo	lasten	baten	saldo	lasten	baten	saldo
1 Gebiedsbeheer	359.058	30.737	-328.321	353.162	30.532	-322.630	241.926	26.771	-215.154
2 Toezicht	-	-	-	-	-	-	-	-	-
3 Financiën	38.623	-	-38.623	38.366	-	-38.366	27.809	1.094	-26.715
4 Bestuursadviesing	121.386	-	-121.386	120.578	-	-120.578	116.196	-	-116.196
5 Secretariaat	24.464	-	-24.464	24.301	-	-24.301	20.659	-	-20.659
6 Communicatie	54.744	-	-54.744	54.380	-	-54.380	59.910	-	-59.910
7 Inrichting & ontwikkeling	69.838	-	-69.838	399.485	187.500	-211.985	427.324	205.123	-222.201
Bijdrage participanten		657.122	657.122		652.748	652.748		646.606	646.606
<b>Totaal lasten en baten</b>	<b>668.113</b>	<b>687.859</b>	<b>19.746</b>	<b>990.272</b>	<b>870.780</b>	<b>-119.492</b>	<b>893.823</b>	<b>879.594</b>	<b>-14.229</b>
<b>Resultaat voor bestemming</b>	<b>19.746</b>			<b>-119.492</b>			<b>-14.229</b>		
<b>Resultaatbestemming</b>									
Toevoeging Algemene reserve	19.746	-	19.746	18.008	-	18.008	86.366	-	86.366
Onttrekking Algemene reserve	-	-	-	-	-	-	-	-	-
Toevoeging bestemmingsreserve Purmerbos	-	-	-	-	-	-	-	-	-
Onttrekking bestemmingsreserve Purmerbos	-	-	-	-	-	-	-	4.065	-4.065
Toevoeging bestemmingsreserve investeringen	-	-	-	-	-	-	-	-	-
Onttrekking bestemmingsreserve investeringen	-	-	-	-	137.500	-137.500	-	52.710	-52.710
Toevoeg. Bestem.fonds verkoop gelden Hemmeland	-	-	-	2.073	2.073	-	20	-	20
Onttr. Bestem.fonds verkoop gelden Hemmeland	-	-	-	-	-	-	-	-	-
Toevoeging bestemmingsreserve verv. invest.	57.669	-	57.669	57.315	-	57.315	56.776	-	56.776
Onttrekking bestemmingsreserve verv. invest.	-	57.669	-57.669	-	57.315	-57.315	-	58.341	-58.341
Toevoeging bestemmingsreserve markermeerdijk	-	-	-	-	-	-	-	-	-
Onttrekking bestemmingsreserve markermeerdijk	-	-	-	-	-	-	-	42.275	-42.275
<b>Totaal lasten en baten</b>	<b>745.528</b>	<b>745.528</b>	<b>-</b>	<b>1.067.668</b>	<b>1.067.668</b>	<b>-</b>	<b>1.036.986</b>	<b>1.036.986</b>	<b>-</b>
Resultaat na bestemming	-			-			-		
<b>Totalen-generaal</b>	<b>745.528</b>	<b>745.528</b>	<b>-</b>	<b>1.067.668</b>	<b>1.067.668</b>	<b>-</b>	<b>1.036.986</b>	<b>1.036.986</b>	<b>-</b>

## 2.2 GEPROGNOSTICEERDE BALANS

Tabel 2.2.1: Geprognosticeerde balans per 31-12-2016 en 31-12-2017

<b>Aktiva</b>	<b>31-12-2017</b>	<b>31-12-2016</b>
<b>Materiële vaste activa</b>		
Investerings met economisch nut	-	-
<b>Vorderingen op lange termijn</b>		
Deposito's	-	-
Leningen u/g	-	-
<b>Totaal vorderingen op lange termijn</b>	-	-
<b>Saldo werkkapitaal</b>	<b>1.717.483</b>	<b>1.697.737</b>
<b>Totaal</b>	<b>1.717.483</b>	<b>1.697.737</b>

<b>Passiva</b>	<b>31-12-2017</b>	<b>31-12-2016</b>
<b>Reserves/fondsen</b>		
Algemene reserve	306.023	286.277
Bestemmingsreserve Purmerbos	45.710	45.710
Bestemmingsreserve Invest.	18.226	18.226
Bestemmingsreserve verkoop gelden Hemmeland	1.020.901	1.020.901
Bestemmingsreserve Verv. Invest.	123.277	123.277
Bestemmingsreserve Markermeerdijk	203.346	203.346
<b>Totaal reserves en fondsen</b>	<b>1.717.483</b>	<b>1.697.737</b>
<b>Vorzieningen</b>		
<b>Langlopende schulden</b>		
Leningen o/g	-	-
<b>Totaal</b>	<b>1.717.483</b>	<b>1.697.737</b>

Tabel 2.2.2: Staat van reserves en fondsen

Naam van het fonds	Jaar	Saldo 1 januari	Onttrekking	Toevoeging	Saldo 31 december
Algemene reserve	2016	€ 268.269	€ -	€ 18.008	€ 286.277
Bestemmingsreserve Purmerbos	2016	€ 45.710	€ -	€ -	€ 45.710
Bestemmingsreserve Invest.	2016	€ 155.726	€ 137.500	€ -	€ 18.226
Bestem.fonds verkoop gelden Hemmeland	2016	€ 1.020.901	€ -	€ -	€ 1.020.901
Bestemmingsreserve Verv. Invest.	2016	€ 123.277	€ 57.315	€ 57.315	€ 123.277
Bestemmingsreserve Markermeerdijk	2016	€ 203.346	€ -	€ -	€ 203.346
<b>Totaal reserves/fondsen</b>		<b>€ 1.817.229</b>	<b>€ 194.815</b>	<b>€ 75.323</b>	<b>€ 1.697.737</b>
Naam van het fonds	Jaar	Saldo 1 januari	Onttrekking	Toevoeging	Saldo 31 december
Algemene reserve	2017	€ 286.277	€ -	€ 19.746	€ 306.023
Bestemmingsreserve Purmerbos	2017	€ 45.710	€ -	€ -	€ 45.710
Bestemmingsreserve Invest.	2017	€ 18.226	€ -	€ -	€ 18.226
Bestem.fonds verkoop gelden Hemmeland	2017	€ 1.020.901	€ -	€ -	€ 1.020.901
Bestemmingsreserve Verv. Invest.	2017	€ 123.277	€ 57.669	€ 57.669	€ 123.277
Bestemmingsreserve Markermeerdijk	2017	€ 203.346	€ -	€ -	€ 203.346
<b>Totaal reserves/fondsen</b>		<b>€ 1.697.737</b>	<b>€ 57.669</b>	<b>€ 77.415</b>	<b>€ 1.717.483</b>

## 2.3 MEERJARENRAMING

<u>Deelprogramma</u>	<u>2017</u>	<u>2018</u>	<u>2019</u>	<u>2020</u>	<u>2021</u>
<b>Lasten</b>					
1 Gebiedsbeheer	359.058	361.464	363.885	366.324	368.778
2 Toezicht	-	-	-	-	-
3 Financiën	38.623	38.882	39.142	39.405	39.669
4 Bestuursadvisering	121.386	122.199	123.018	123.842	124.672
5 Secretariaat	24.464	24.628	24.793	24.959	25.126
6 Communicatie	54.744	55.111	55.480	55.852	56.226
7 Inrichting & ontwikkeling	69.838	70.306	70.777	71.251	71.729
<b>Totaal lasten</b>	<b>668.113</b>	<b>672.589</b>	<b>677.096</b>	<b>681.632</b>	<b>686.199</b>
<b>Baten</b>					
1 Gebiedsbeheer	30.737	30.943	31.150	31.359	31.569
2 Toezicht	-	-	-	-	-
3 Financiën	-	-	-	-	-
4 Bestuursadvisering	-	-	-	-	-
5 Secretariaat	-	-	-	-	-
6 Communicatie	-	-	-	-	-
7 Inrichting & ontwikkeling	-	-	-	-	-
Bijdrage participanten	657.122	661.525	665.957	670.419	674.911
<b>Totaal baten</b>	<b>687.859</b>	<b>692.468</b>	<b>697.107</b>	<b>701.778</b>	<b>706.480</b>
<b>Resultaat voor bestemming</b>	<b>19.746</b>	<b>19.878</b>	<b>20.011</b>	<b>20.146</b>	<b>20.281</b>

NB De meerjarenraming is nu slechts geïndexeerd op basis van de programmabegroting 2017. Zodra meer duidelijkheid is over financieringsconstructies en investeringen voor de lopende projecten wordt een actuele planning gemaakt voor de meerjarenraming.

### De geraamde verdeling van de bijdragen participanten in het exploitatietekort over de jaren 2017 tot en met 2021.

	<u>2017</u>	<u>2018</u>	<u>2019</u>	<u>2020</u>	<u>2021</u>
Bijdrage participanten	657.122	661.525	665.957	670.419	674.911
Verdeling:					
Provincie Noord-Holland	337.760	340.023	342.301	344.594	346.903
Gemeente Amsterdam	155.081	156.120	157.166	158.219	159.279
Gemeente Beemster	14.457	14.554	14.651	14.749	14.848
Gemeente Edam-Volendam	25.956	26.130	26.305	26.482	26.659
Gemeente Graft de Rijk	3.286	3.308	3.330	3.352	3.375
Gemeente Landsmeer	9.265	9.327	9.390	9.453	9.516
Gemeente Oostzaan	1.971	1.985	1.998	2.011	2.025
Gemeente Purmerend	71.758	72.238	72.722	73.210	73.700
Gemeente Waterland	15.442	15.546	15.650	15.755	15.860
Gemeente Wormerland	14.457	14.554	14.651	14.749	14.848
Gemeente Zaanstad	1.971	1.985	1.998	2.011	2.025
Gemeente Zeevang	5.717	5.755	5.794	5.833	5.872
	<b>657.121</b>	<b>661.525</b>	<b>665.956</b>	<b>670.418</b>	<b>674.910</b>



### 3. TOELICHTING PER DEELPROGRAMMA

#### 1 Gebiedsbeheer

Financieel overzicht:

	Begroting 2017	Begroting 2016	Jaarrekening 2015
<u>Lasten:</u>			
Bedrijfskosten regulier	181.833	180.620	118.308
Inzet RNH regulier	119.556	118.760	110.226
<b>Totaal lasten regulier</b>	<b>301.389</b>	<b>299.380</b>	<b>228.534</b>
<u>Baten:</u>			
Opbrengsten regulier	30.737	30.532	26.771
<b>Totaal baten regulier</b>	<b>30.737</b>	<b>30.532</b>	<b>26.771</b>
<b>Saldo regulier</b>	<b>270.652-</b>	<b>268.848-</b>	<b>201.763-</b>
<u>Lasten:</u>			
Lasten incidenteel	57.669	53.782	13.391
Inzet RNH incidenteel	-	-	-
<b>Totaal lasten incidenteel</b>	<b>57.669</b>	<b>53.782</b>	<b>13.391</b>
<u>Baten:</u>			
Opbrengsten incidenteel	-	-	-
Project subsidies	-	-	-
<b>Totaal baten incidenteel</b>	<b>-</b>	<b>-</b>	<b>-</b>
<b>Saldo incidenteel</b>	<b>57.669-</b>	<b>53.782-</b>	<b>13.391-</b>
<b>Saldo Gebiedsbeheer</b>	<b>328.321-</b>	<b>322.630-</b>	<b>215.154-</b>

Reguliere inspanning	resultaat	behoud gebied	vergroten gebruik	duurzaamheid	maatschappelijk
dagelijks onderhouden bestaande recreatievoorzieningen	binnen budget en conform gewenste kwaliteit	x			
controleren veiligheids- en onderhoudssituatie	onveilige situaties voorkomen	x			x
updaten meerjarenraming groot onderhoud en vervangingen	actuele en haalbare meerjarenraming	x		x	
uitvoeren meerjarenraming groot onderhoud en vervangingen	uitgevoerd volgens planning en binnen budget	x		x	
bijhouden beheersysteem	beheerssysteem up to date	x			
onderhouden contacten andere gebruikers en beheerders binnen recreatiegebied	goede relaties andere partijen	x		x	x
behandeling klachten	binnen termijn van 4 wkn behandeld		x		x
begeleiden werkzaamheden vrijwilligers en werknemers werkvoorzieningsschappen	inzet nuttig voor schap en bevredigend voor deelnemers			x	x
zoeken naar mogelijkheden goedkoper beheren	hogere efficiëntie beheer	x		x	x
inschakelen agrariërs bij beheer	lagere beheerlasten	x		x	

### 3 Financiën

Financieel overzicht:

	Begroting 2017	Begroting 2016	Jaarrekening 2015
<b>Lasten:</b>			
Bedrijfskosten regulier	12.505	12.422	11.151
Inzet RNH regulier	32.135	31.921	33.021
<b>Totaal lasten regulier</b>	<b>44.640</b>	<b>44.343</b>	<b>44.172</b>
<b>Baten:</b>			
Opbrengsten regulier	-	-	1.094
<b>Totaal baten regulier</b>	<b>-</b>	<b>-</b>	<b>1.094</b>
<b>Saldo regulier</b>	<b>44.640-</b>	<b>44.343-</b>	<b>43.078-</b>
<b>Lasten:</b>			
Lasten incidenteel	-	-	16.364-
Inzet RNH incidenteel	6.017-	5.977-	-
<b>Totaal lasten incidenteel</b>	<b>6.017-</b>	<b>5.977-</b>	<b>16.364-</b>
<b>Baten:</b>			
Opbrengsten incidenteel	-	-	-
Project subsidies	-	-	-
<b>Totaal baten incidenteel</b>	<b>-</b>	<b>-</b>	<b>-</b>
<b>Saldo incidenteel</b>	<b>6.017</b>	<b>5.977</b>	<b>16.364</b>
<b>Saldo Financiën</b>	<b>38.623-</b>	<b>38.366-</b>	<b>26.715-</b>

Reguliere inspanning	resultaat	behoud gebied	vergroten gebruik	duurzaamheid	maatschappelijk
opstellen van de begroting, voortgangsrapportage en jaarrekening	correcte en leesbare financiële stukken met goedkeurende controleverklaring	x		x	
voeren financiële administratie	correcte en betrouwbare administratie	x		x	
beheren financiële middelen	optimaal beheer financiële middelen volgens schatkistbankieren	x		x	
jaarlijks herijking van de berekening van het gewenste weerstandsvermogen	weerstandsvermogen geëvalueerd en up-to-date	x		x	

#### 4 Bestuursadviesing

Financieel overzicht:

	Begroting 2017	Begroting 2016	Jaarrekening 2015
<u>Lasten:</u>			
Bedrijfskosten regulier	29.653	29.456	38.501
Inzet RNH regulier	81.818	81.273	74.623
<b>Totaal lasten regulier</b>	<b>111.471</b>	<b>110.729</b>	<b>113.124</b>
<u>Baten:</u>			
Opbrengsten regulier	-	-	-
<b>Totaal baten regulier</b>	<b>-</b>	<b>-</b>	<b>-</b>
<b>Saldo regulier</b>	<b>111.471-</b>	<b>110.729-</b>	<b>113.124-</b>
<u>Lasten:</u>			
Lasten incidenteel	6.849	6.803	-
Inzet RNH incidenteel	3.066	3.046	3.072
<b>Totaal lasten incidenteel</b>	<b>9.915</b>	<b>9.849</b>	<b>3.072</b>
<u>Baten:</u>			
Opbrengsten incidenteel	-	-	-
Project subsidies	-	-	-
<b>Totaal baten incidenteel</b>	<b>-</b>	<b>-</b>	<b>-</b>
<b>Saldo incidenteel</b>	<b>9.915-</b>	<b>9.849-</b>	<b>3.072-</b>
<b>Saldo Bestuursadviesing</b>	<b>121.386-</b>	<b>120.578-</b>	<b>116.196-</b>

Onderbouwing incidentele lasten en baten (per project uitgesplitst)

	Lasten incidenteel	Baten incidenteel	Eigen bijdrage
Recreatiemonitor	9.915	-	9.915
	<u>9.915</u>	<u>-</u>	<u>9.915</u>

Reguliere inspanning	resultaat	behoud gebied	vergroten gebruik	duurzaamheid	maatschappelijk
adviseren bestuur	goed voorbereide besluitvorming en informele adviesing	x			
relatie met participanten onderhouden	ambtenaren en bestuurders tevreden over de dienstverlening				x
belangenbehartiging en adviesing aan derden	gereageerd op zaken met directe relatie doelstelling schap	x			x
adequaat reageren op actualiteiten	vragen binnen 2 weken beantwoord				x
bewaken uitvoering van het programma en de jaaropdracht	programma uitgevoerd conform opdracht bestuur en binnen de gestelde	x			

		behoud gebied	vergroten gebruik	duurzaamheid	maatschappelijk
<b>Reguliere inspanning</b>	<b>resultaat</b>				
monitoren van de beleidsdoelen	evaluatie van de doelen van het programma	x	x	x	x
uitvoeren haalbaarheidsonderzoek Recreatieve Meekoppelprojecten Markermeerdijk tracé	plan meekoppelen ingepast in plan voor dijkversterking HHNK		x		
<hr/>					
		behoud gebied	vergroten gebruik	duurzaamheid	maatschappelijk
<b>Incidentele inspanning</b>	<b>resultaat</b>				
recreatiemonitor: aantal bezoeken monitoren en rapporteren	aantal bezoekers gemeten conform wensen bestuur				x

## 5 Secretariaat

Financieel overzicht:

	Begroting 2017	Begroting 2016	Jaarrekening 2015
<u>Lasten:</u>			
Bedrijfskosten regulier	-	-	-
Inzet RNH regulier	24.464	24.301	20.659
<b>Totaal lasten regulier</b>	<b>24.464</b>	<b>24.301</b>	<b>20.659</b>
<u>Baten:</u>			
Opbrengsten regulier	-	-	-
<b>Totaal baten regulier</b>	<b>-</b>	<b>-</b>	<b>-</b>
<b>Saldo regulier</b>	<b>24.464-</b>	<b>24.301-</b>	<b>20.659-</b>
<u>Lasten:</u>			
Lasten incidenteel	-	-	-
Inzet RNH incidenteel	-	-	-
<b>Totaal lasten incidenteel</b>	<b>-</b>	<b>-</b>	<b>-</b>
<u>Baten:</u>			
Opbrengsten incidenteel	-	-	-
Project subsidies	-	-	-
<b>Totaal baten incidenteel</b>	<b>-</b>	<b>-</b>	<b>-</b>
<b>Saldo incidenteel</b>	<b>-</b>	<b>-</b>	<b>-</b>
<b>Saldo Secretariaat</b>	<b>24.464-</b>	<b>24.301-</b>	<b>20.659-</b>

Reguliere inspanning	resultaat	behoud gebied	vergroten gebruik	duurzaamheid	maatschappelijk
breed bekendmaken van de bestuursbesluiten	participanten op de hoogte van besluitvorming	x			x
organiseren vergaderingen AC, DB en AB, inclusief voorbereiding en nazorg	2 bestuursrondes per jaar begeleid	x			
secretariële ondersteuning	afhandeling post en telefoon, archivering	x			

## 6 Communicatie

Financieel overzicht:

	Begroting 2017	Begroting 2016	Jaarrekening 2015
<u>Lasten:</u>			
Bedrijfskosten regulier	14.788	14.690	26.032
Inzet RNH regulier	39.956	39.690	33.878
<b>Totaal lasten regulier</b>	<b>54.744</b>	<b>54.380</b>	<b>59.910</b>
<u>Baten:</u>			
Opbrengsten regulier	-	-	-
<b>Totaal baten regulier</b>	<b>-</b>	<b>-</b>	<b>-</b>
<b>Saldo regulier</b>	<b>54.744-</b>	<b>54.380-</b>	<b>59.910-</b>
<u>Lasten:</u>			
Lasten incidenteel	-	-	-
Inzet RNH incidenteel	-	-	-
<b>Totaal lasten incidenteel</b>	<b>-</b>	<b>-</b>	<b>-</b>
<u>Baten:</u>			
Opbrengsten incidenteel	-	-	-
Project subsidies	-	-	-
<b>Totaal baten incidenteel</b>	<b>-</b>	<b>-</b>	<b>-</b>
<b>Saldo incidenteel</b>	<b>-</b>	<b>-</b>	<b>-</b>
<b>Saldo Communicatie</b>	<b>54.744-</b>	<b>54.380-</b>	<b>59.910-</b>

Reguliere inspanning	resultaat	behoud gebied	vergroten gebruik	duurzaamheid	maatschappelijk
voorzien in goede & actuele terreininformatie voor recreanten en omwonenden	bebording en schriftelijke informatievoorziening up to date en betrouwbaar; gericht informatie geven over werkzaamheden in het gebied	x	x		x
benaderen pers en verwerven publiciteit	positieve free publicity verworven; activiteiten en actualiteiten verspreid	x	x		x
promoten gebied	activiteit ontwikkeld voor deelname bij promotionele dagen in		x		x
verzorgen digitale media en beheren website	website up to date, aantrekkelijk en relevant	x	x		x
gebruik sociale media	promotie schap en trekken nieuwe bezoekers		x		x

## 7 Inrichting & Ontwikkeling

Financieel overzicht:

	Begroting 2017	Begroting 2016	Jaarrekening 2015
<u>Lasten:</u>			
Bedrijfskosten regulier	-	-	-
Inzet RNH regulier	69.838	69.373	127.675
<b>Totaal lasten regulier</b>	<b>69.838</b>	<b>69.373</b>	<b>127.675</b>
<u>Baten:</u>			
Opbrengsten regulier	-	-	-
<b>Totaal baten regulier</b>	<b>-</b>	<b>-</b>	<b>-</b>
<b>Saldo regulier</b>	<b>69.838-</b>	<b>69.373-</b>	<b>127.675-</b>
<u>Lasten:</u>			
Lasten incidenteel	-	300.000	299.459
Inzet RNH incidenteel	-	30.112	189
<b>Totaal lasten incidenteel</b>	<b>-</b>	<b>330.112</b>	<b>299.648</b>
<u>Baten:</u>			
Opbrengsten incidenteel	-	-	-
Project subsidies	-	187.500	205.123
<b>Totaal baten incidenteel</b>	<b>-</b>	<b>187.500</b>	<b>205.123</b>
<b>Saldo incidenteel</b>	<b>-</b>	<b>142.612-</b>	<b>94.525-</b>
<b>Saldo Inrichting &amp; Ontwikkeling</b>	<b>69.838-</b>	<b>211.985-</b>	<b>222.201-</b>

Reguliere inspanning	resultaat	behoud gebied	vergroten gebruik	duurzaamheid	maatschappelijk
juridische advisering	juridisch advies en toetsing uitgevoerd	x	x	x	x
beheren vastgoedcontracten	marktconforme opbrengsten uit grond, gebouwen en leisure ondernemingen	x			
aanvullen beheerssysteem	informatie beheerssysteem snel en eenvoudig toegankelijk	x			
begeleiden realisatie fietsverbinding Purmerbos	afroenden realisatie fietsverbindingen Purmerbos		x		

**Totaal**

Financieel overzicht:

	<b>Begroting 2017</b>	<b>Begroting 2016</b>	<b>Jaarrekening 2015</b>
<u>Lasten:</u>			
Bedrijfskosten regulier	238.779	237.188	193.993
Inzet RNH regulier	367.767	365.318	400.083
<b>Totaal lasten regulier</b>	<b>606.546</b>	<b>602.506</b>	<b>594.076</b>
<u>Baten:</u>			
Opbrengsten regulier	30.737	30.532	27.865
<b>Totaal baten regulier</b>	<b>30.737</b>	<b>30.532</b>	<b>27.865</b>
<b>Saldo regulier</b>	<b>575.809-</b>	<b>571.974-</b>	<b>566.210-</b>
<u>Lasten:</u>			
Lasten incidenteel	64.518	360.585	296.487
Inzet RNH incidenteel	2.951-	27.181	3.261
<b>Totaal lasten incidenteel</b>	<b>61.567</b>	<b>387.766</b>	<b>299.748</b>
<u>Baten:</u>			
Opbrengsten incidenteel	-	-	-
Project subsidies	-	187.500	205.123
<b>Totaal baten incidenteel</b>	<b>-</b>	<b>187.500</b>	<b>205.123</b>
<b>Saldo incidenteel</b>	<b>61.567-</b>	<b>200.266-</b>	<b>94.625-</b>
<b>Saldo Totaal</b>	<b>637.376-</b>	<b>772.240-</b>	<b>660.835-</b>



#### 4. EXPLOITATIE PER KOSTENSOORT

<u>Omschrijving</u>	<u>Begroting 2017</u>	<u>Begroting 2016</u>	<u>Jaarrekening 2015</u>
<b>Lasten</b>			
Inhuur personeel RNH regulier	367.767	365.318	400.083
Bestuurskosten	-	-	4.073
Kantoorkosten	9.040	8.979	6.792
Vervoerskosten	6.199	6.157	4.307
PR & marketing	14.788	14.690	26.032
Bedrijfskosten	258.383	253.159	159.808
Projectkosten*	3.898	333.984	302.720
Afschrijvingen	7.218	7.170	6.103
Rentekosten	820	815	268
Bijzondere baten en lasten	-	-	- 16.364
<b>Totaal lasten</b>	<b>668.113</b>	<b>990.272</b>	<b>893.823</b>
<b>Baten</b>			
Exploitatieopbrengsten	30.737	30.532	26.771
Financiële baten	-	-	1.094
Overige opbrengsten	-	-	-
Project subsidies	-	187.500	205.123
<b>Totaal baten</b>	<b>30.737</b>	<b>218.032</b>	<b>232.988</b>
<b>Resultaat deelprogramma's</b>	<b>- 637.376</b>	<b>- 772.240</b>	<b>- 660.835</b>
Bijdrage participanten	657.122	652.748	646.606
<b>Resultaat voor bestemming</b>	<b>19.746</b>	<b>- 119.492</b>	<b>- 14.229</b>
<b>Resultaatbestemming</b>			
Toevoeging Algemene reserve	19.746	18.008	86.366
Onttrekking Algemene reserve	-	-	-
Toevoeging bestemmingsreserve Purmerbos	-	-	-
Onttrekking bestemmingsreserve Purmerbos	-	-	- 4.065
Toevoeging bestemmingsreserve investeringen	-	-	-
Onttrekking bestemmingsreserve investeringen	-	- 137.500	- 52.710
Toevoeg. Bestem.fonds verkoop gelden Hemmeland	-	-	20
Onttr. Bestem.fonds verkoop gelden Hemmeland	-	-	-
Toevoeg. bestemmingsreserve vervangingsinvesteringen	57.669	57.315	56.776
Onttr. bestemmingsreserve vervangingsinvesteringen	- 57.669	- 57.315	- 58.341
Toevoeg. bestemmingsreserve Markermeerdijk	-	-	-
Onttr. bestemmingsreserve Markermeerdijk	-	-	- 42.275
<b>Resultaat na bestemming</b>	<b>-</b>	<b>-</b>	<b>-</b>

\* projectkosten zijn inclusief inhuur personeel RNH incidenteel, groot onderhoud en overige investeringen

## 5. BEPALINGEN FINANCIËEL BEHEER

### 5.1 Inleiding

Het besluit begroting en verantwoording provincies en gemeenten (BBV) is van toepassing op de begroting van Landschap Waterland. Dit betekent dat in afzonderlijke paragrafen in de begroting de beleidslijnen met betrekking tot relevante beheersmatige aspecten, alsmede tot de lokale heffingen dienen te worden vastgelegd. De begroting dient ten minste de volgende paragrafen te bevatten, tenzij het desbetreffende aspect niet aan de orde is, namelijk lokale heffingen, weerstandsvermogen, onderhoud kapitaalgoederen, financiering, bedrijfsvoering, verbonden partijen en grondbeleid.

### 5.2 Weerstandsvermogen

Het weerstandsvermogen geeft de mate aan waarin Landschap Waterland in staat is middelen vrij te maken om substantiële tegenvallers op te vangen, zonder dat het beleid veranderd moet worden.

Het weerstandsvermogen bestaat uit de relatie tussen de weerstandscapaciteit -zijnde de middelen en mogelijkheden waarover de Landschap Waterland beschikt om niet begrote kosten te dekken- en alle risico's waarvoor geen maatregelen getroffen zijn en die van materiële betekenis kunnen zijn in relatie tot de financiële positie.

#### a. Inventarisatie van de weerstandscapaciteit

De weerstandscapaciteit wordt opgebouwd uit:

1. de budgettaire ruimte (post onvoorzien);
2. de reserves;
3. de voorzieningen.

#### Ad 1 De budgettaire ruimte (post onvoorzien)

Binnen de begroting 2017 is geen structurele post "Onvoorzien" opgenomen, welke is bedoeld om eventuele niet voorziene lasten in de loop van het jaar te kunnen opvangen.

Bij Landschap Waterland heeft iedere onvoorzien last van substantiële betekenis, direct tot gevolg dat de uitvoering van beleid onder druk komt te staan.

#### Ad 2 De reserves

Reserves kunnen worden onderscheiden in algemene, bestemmings- en stille reserves. De reserves zijn weergegeven op de geprognosticeerde balans (hoofdstuk 2.2)

#### Algemene reserves

Het Landschap heeft een begrote algemene reserve van € 306.203 waar onvoorziene financiële tegenvallers (tot dat bedrag) in eerste instantie mee opgevangen kunnen worden.

#### Stille reserves

Stille reserves zijn activa die tegen geen of een te lage waarde zijn gewaardeerd en direct verkoopbaar zijn. Op basis van het thans gevoerde beleid heeft het recreatieschap geen stille reserves.

#### Ad 3 De voorzieningen

Er zijn geen voorzieningen aanwezig.

#### a. inventarisatie van de risico's

#### b. beleid omtrent weerstandscapaciteit en risico's

De weerstandscapaciteit zal ingaande het jaar 2003 conform de Gemeenschappelijke Regeling en het beleidsplan worden opgebouwd door het positieve resultaat toe te voegen aan de Algemene Reserve. Het beleid is erop gericht om de reserves te consolideren. Het recreatieschap accepteert daarbij wel het renterisico, maar geen beleggingsrisico's.

### 5.3 Onderhoud kapitaalgoederen

Hieronder wordt een overzicht gegeven van het onderhoud van de kapitaalgoederen, welke op basis van de BBV dienen te worden opgenomen in de begroting.

#### 5.3.1 Wegen en fietspaden

De wegen en fietspaden, in het beheer bij het recreatieschap, worden elk jaar geïnspecteerd om vast te stellen waar onderhoud noodzakelijk is. Aan de hand van de uitkomst van de inspecties wordt jaarlijks groot onderhoud uitgevoerd.

#### 5.3.2 Riolering

In het recreatiegebied ligt een rioleringssysteem waarop toiletgebouwen en overige accommodaties zijn aangesloten. Voor het regulier onderhoud zijn servicecontracten afgesloten.

#### 5.3.3 Water

Wateroppervlakken hebben een grote invloed op het landschap en de natuur en vervullen een scala aan recreatieve functies. Kwaliteitszorg is een belangrijk uitgangspunt voor het beheer en onderhoud. Daarbij moet gedacht worden aan schouwwerkzaamheden en het op diepte houden van de watergangen.

#### 5.3.4 Groen

Het gebiedsonderhoud wordt voor het overgrote deel in opdracht van het recreatieschap door aannemers uitgevoerd. De aannemer zorgt voor tijdig maaien van het dagkampeerterrein, beplantingsvormen worden op hun specifieke functie onderhouden door middel van snoeien, kappen, dunnen en verjongen, het opruimen van afval, het schoonmaken van sloten, enz. De beheerders zien erop toe dat de aannemer tijdig aan zijn verplichtingen voldoet en coördineren de werkzaamheden c.q. stemmen die af op het gebruik van de terreinen.

Tevens wordt een beperkt deel van de onderhoudswerkzaamheden door eigen dienst medewerkers uitgevoerd.

#### 5.3.5 Gebouwen

Jaarlijks wordt regulier onderhoud gepleegd aan gebouwen van het recreatieschap. Naast regulier onderhoud wordt er ook ieder jaar aan een aantal gebouwen groot onderhoud uitgevoerd.

## 5.4 Financiering

### 5.4.1 Algemeen

De Wet Financiering decentrale overheden (wet Fido) heeft als uitgangspunt het beheersen van risico's. De belangrijkste kenmerken in dat kader is een tweetal randvoorwaarden voor het treasurybeleid. De eerste is dat het aangaan en verstrekken van geldleningen alsmede het verlenen van garanties allen zijn toegestaan voor de uitoefening van de publieke taak. De tweede houdt in dat

Op 19 maart 2003 heeft het Algemeen Bestuur in haar openbare vergadering haar financieringsstatuut vastgesteld in gevolge artikel 57 van de wet Gemeenschappelijke Regelingen en de wet Financiering Decentrale Overheden over de kaders voor de inrichting en uitvoering van de financieringsfunctie. Tevens is in deze vergadering vastgesteld de verordening financieel beheer en controle in gevolge artikel 57 van de wet Gemeenschappelijke Regelingen en de artikelen 216 en 217 van de provinciewet.

### 5.4.2 Risicobeheer

Binnen de Wet Fido zijn 2 normen vermeld waaraan dient te worden voldaan. De normen bestaan uit het kasgeldlimiet en de rente-risiconorm. De kasgeldlimiet heeft betrekking op leningen met een looptijd van maximaal 1 jaar en de renterisiconorm op leningen met een looptijd vanaf 1 jaar. Het doel van deze normen uit hoofde van de wet Fido is voorkomen dat bij herfinanciering van de leningen bij (aanzienlijk) hogere rente grote schokken optreden in de hoogte van de rente die het recreatieschap moet betalen. De normen beperken de budgettaire risico's.

#### a. Kasgeldlimiet

De kasgeldlimiet is een bedrag ter grootte van een percentage van het totaal van de jaarbegroting bij aanvang van het jaar. Het doel van het limiet is de vlottende schuld (kortlopende leningen) te beperken. In de onderstaande tabel is de kasgeldlimiet voor het begrotingsjaar bepaald.

#### Berekening kasgeldlimiet

Begrotingstotaal (lasten)	€	668.113
Bij ministeriële regeling vastgestelde percentage		8,2%
<b>Kasgeldlimiet</b>	<b>€</b>	<b>54.785</b>

#### b. Renterisiconorm

De renterisiconorm is een bedrag ter grootte van een percentage van het totaal van de vaste schuld bij aanvang van het jaar. Het doel is het beperken van de gevolgen van een stijgende kapitaalmarktrente op de rente lasten van de organisatie. De norm stelt dat per jaar maximaal 20% van de vaste schuld in aanmerking mag komen voor herfinanciering of renteherziening. In de onderstaande tabel is de renterisiconorm voor het begrotingsjaar bepaald.

## Berekening renterisiconorm

Stand van de vaste schuld per 1 januari	€	-
Bij ministeriële regeling vastgestelde percentage		20%

### **a. Renterisiconorm**

	€	-
b. Renteherziening op vaste schuld o/g	€	-
c. Renteherziening op vaste schuld u/g	€	-
d. Totaal renteherziening op vaste schuld (b-c)	€	-
e. Nieuw aan te trekken vaste geldleningen	€	-
f. Nieuw verstrekte vaste geldleningen	€	-
g. Netto nieuw aan te trekken schuld (e-f)	€	-
h. Te betalen aflossing vaste schuld	€	-
i. Bedrag herfinanciering (laagste van g en h)	€	-
j. Renterisico op vaste schuld (d+g)	€	-

### **Begroting beneden renterisiconorm**

#### 5.5 Bedrijfsvoering

Wegens verzelfstandiging van Groenbeheer is per 1 juli 2004 de NV Recreatie Noord-Holland opgericht met de Provincie Noord-Holland als enige aandeelhouder. Hiermee is een uitvoeringsorganisatie ontstaan die als opdrachtgever voor de besturen van de recreatieschappen zal werken.

#### 5.6 Verbonden partijen

Het Recreatieschap Twiske-Waterland, is een samenwerkingsverband, in de vorm van een Gemeenschappelijke regeling. De hieronder vermelde participanten nemen deel aan de Gemeenschappelijke Regeling:

Provincie Noord Holland  
Gemeente Amsterdam  
Gemeente Beemster  
Gemeente Edam-Volendam  
Gemeente Alkmaar  
Gemeente Landsmeer  
Gemeente Purmerend  
Gemeente Waterland  
Gemeente Wormerland  
Gemeente Oostzaan  
Gemeente Zaanstad

#### 5.7 Grondbeleid

Het Recreatieschap is van mening dat gebieden die binnen de grenzen van de Gemeenschappelijke Regeling vallen, in het beheer van het recreatieschap thuishoren.

Indien het landschap enig zakelijk dan wel persoonlijk recht verwerft op gronden, grenzend aan het gebied, worden deze gronden toegevoegd aan de gemeenschappelijke regeling.

## **6. OVERIGE GEGEVENS**

### **6.1 Vaststelling door het algemeen bestuur**

Aldus vastgesteld door het Algemeen Bestuur van het Recreatieschap Twiske-Waterland in de openbare vergadering van 30 juni 2016.

Voorzitter,  
Mw. A.C. Nienhuis

## BIJLAGE 1

### Investeringsoverzicht Projecten Waterland

Omschrijving	totaalbedrag investering	2015	
		uitgaven 2015	te ontv. subsidie / bijdragen
Groengebied Purmerland ***	8.110.865	-	-
<b>Nieuwe projecten:</b>			
Aanleg electrobootroute fase 2	609.486	66.650	-
Voetpaden Wormer en Jisperveld	112.000	-	-
Fietsverbindingen Purmerbos	109.000		
Sloepennetwerk Laag Holland	140.000	127.736	67.740
Wandelroutenetwerk	341.691	117.878	91.283
Vervanging informatiepanelen e.a.	-	53.576	
<b>Bruto investering / subsidie</b>	<b>9.423.042</b>	<b>365.840</b>	<b>159.023</b>
<b>Verwachte netto investering per jaar</b>		<b>206.817</b>	

# LANDSCHAP WATERLAND



recreatiegebied	auto snelweg	camping	museum	startpunt vaarroutes
gras- /weiland	verharde weg	fort	pont voor auto's	startpunt wandelroutes
water	pont verbinding	golfbaan	pont voor fietsers en voetgangers	station
bebouwing	N203 N-weg	informatiepunt	speel-/ligweide	uitzichtpunt
industrie	A-weg	jachthaven	speelvoorziening	vuurtoren
spoorweg	reservaatgebied	molen	startpunt fietsroutes	VVV